

**Conseil et Audit HDM**  
*Membre de BDO International*

29, rue Gabriel de Kervéguen  
BP 40153  
97492 SAINTE CLOTILDE CEDEX

**EurAAudit C.R.C.**  
**Cabinet Rousseau Consultants**

Immeuble « Le CAT SUD »  
Bâtiment B  
68, cours Albert Thomas  
69008 LYON

**SAPMER**

**Société Anonyme**

**Au capital de 2 798 878 Euros**

-----

**SIEGE SOCIAL :**

Darse de Pêche - Magasin 10 - B. P. 2012  
97823 LE PORT

-----

**RAPPORT DES COMMISSAIRES AUX COMPTES  
SUR LES COMPTES ANNUELS**

**Assemblée générale d'approbation des comptes  
de l'exercice clos le 31 décembre 2015**

**RAPPORT DES COMMISSAIRES AUX COMPTES  
SUR LES COMPTES ANNUELS**

**Assemblée générale d'approbation des comptes  
de l'exercice clos le 31 décembre 2015**

-----

Aux Actionnaires,

En exécution de la mission qui nous a été confiée par votre assemblée générale, nous vous présentons notre rapport relatif à l'exercice clos le 31 décembre 2015 sur :

- le contrôle des comptes annuels de la société **SAPMER, S.A.**, tels qu'ils sont joints au présent rapport,
- la justification de nos appréciations,
- les vérifications et informations spécifiques prévues par la loi.

Les comptes annuels ont été arrêtés par le Conseil d'administration. Il nous appartient, sur la base de notre audit, d'exprimer une opinion sur ces comptes.

**1. Opinion sur les comptes annuels**

Nous avons effectué notre audit selon les normes d'exercice professionnel applicables en France ; ces normes requièrent la mise en œuvre de diligences permettant d'obtenir l'assurance raisonnable que les comptes annuels ne comportent pas d'anomalies significatives. Un audit consiste à vérifier, par sondages ou au moyen d'autres méthodes de sélection, les éléments justifiant des montants et informations figurant dans les comptes annuels. Il consiste également à apprécier les principes comptables suivis, les estimations significatives retenues et la présentation d'ensemble des comptes. Nous estimons que les éléments que nous avons collectés sont suffisants et appropriés pour fonder notre opinion.

Nous certifions que les comptes annuels sont, au regard des règles et principes comptables français, réguliers et sincères et donnent une image fidèle du résultat des opérations de l'exercice écoulé ainsi que de la situation financière et du patrimoine de la société à la fin de cet exercice.

## **2. Justification des appréciations**

Les estimations comptables concourant à la préparation des comptes ont été réalisées dans un environnement incertain lié à la crise des finances publiques de certains pays de la zone Euro. Cette crise s'accompagne d'une crise économique et d'une crise de liquidités qui rendent difficile l'appréhension des perspectives économiques. C'est dans ce contexte que, en application des dispositions de l'article L. 823-9 du Code de commerce, nous avons procédé à nos propres appréciations et que nous portons à votre connaissance les éléments suivants :

- l'annexe précise les modalités d'amortissement des immobilisations : nous avons en particulier apprécié la pertinence des modes et des durées d'amortissement retenus, et vérifié leur correcte application pour la détermination des dotations de l'exercice, en particulier pour ce qui concerne les matériels navals ;
- l'annexe fait état des provisions pour risques et charges dotées à la clôture de l'exercice 2015 : nous avons plus particulièrement apprécié l'opportunité et l'évaluation desdites provisions, notamment pour celles d'entre elles afférentes aux dépenses de révisions périodiques des coques composant la flotte ;
- l'annexe précise les modalités d'évaluation des stocks présentés à l'actif du bilan : nous avons analysé les méthodes retenues par votre société, de même que leur application à la clôture, pour évaluer les coûts d'entrée des biens en stocks, ainsi que celles mises en œuvre concernant les dépréciations dotées, le cas échéant, afin de ramener leur valeur comptable à leur valeur probable de réalisation ;
- l'annexe en note 1.9 mentionne le classement d'une dette de 11.1 M€ en « Dettes à moins d'un an d'échéance » en raison d'un défaut de respect des covenants stipulés au contrat d'emprunt : nous avons analysé et validé la position retenue par la société.

Les appréciations ainsi portées s'inscrivent dans le cadre de notre démarche d'audit des comptes annuels, pris dans leur ensemble, et ont donc contribué à la formation de notre opinion exprimée dans la première partie de ce rapport.

## **3. Vérifications et informations spécifiques**

Nous avons également procédé, conformément aux normes d'exercice professionnel applicables en France, aux vérifications spécifiques prévues par la loi.

Nous n'avons pas d'observation à formuler sur la sincérité et la concordance avec les comptes annuels des informations données dans le rapport de gestion du Conseil d'administration et dans les documents adressés aux actionnaires sur la situation financière et les comptes annuels.

En application de la loi, nous nous sommes assurés que les diverses informations relatives aux prises de participation et de contrôle et à l'identité des détenteurs du capital et des droits de vote vous ont été communiquées dans le rapport de gestion.

Fait à Sainte-Clotilde et à Lyon, le 29 avril 2016


Les Commissaires aux Comptes

**Conseil et Audit HDM**  
*Membre de BDO International*



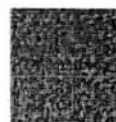
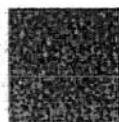
Jocelyne AIVE,  
Associée.

**EurAAudit C.R.C.**  
*Cabinet Rousseau Consultants*



Jean-Marc ROUSSEAU,  
Associé.

# Bilan



COMPTES ANNUELS JOINTS AU RAPPORT  
DES COMMISSAIRES AUX COMPTES

# Bilan Actif

SAPMER SA

Période du 01/01/15 au 31/12/15  
Edition du 06/05/16  
Tenue de compte

RUBRIQUES	BRUT	Amortissements	Net (N) 31/12/2015	Net (N-1) 31/12/2014
<b>CAPITAL SOUSCRIT NON APPELÉ</b>				
<b>IMMOBILISATIONS INCORPORELLES</b>				
Frais d'établissement				
Frais de développement				
Concession, brevets et droits similaires	1 198 914	691 499	507 415	735 238
Fonds commercial				
Autres immobilisations incorporelles	2 000 000	799 374	1 200 626	1 288 542
Avances et acomptes sur immobilisations incorporelles				
<b>TOTAL immobilisations incorporelles :</b>	<b>3 198 914</b>	<b>1 490 873</b>	<b>1 708 042</b>	<b>2 023 780</b>
<b>IMMOBILISATIONS CORPORELLES</b>				
Terrains				
Constructions	2 986 639	2 765 450	221 189	450 734
Installations techniques, matériel et outillage industriel	77 038 771	23 894 045	53 144 726	53 516 012
Autres immobilisations corporelles	598 688	514 837	83 851	101 782
Immobilisations en cours				263 032
Avances et acomptes	128 130		128 130	
<b>TOTAL immobilisations corporelles :</b>	<b>80 752 228</b>	<b>27 174 333</b>	<b>53 577 895</b>	<b>54 331 561</b>
<b>IMMOBILISATIONS FINANCIÈRES</b>				
Participations évaluées par mise en équivalence				
Autres participations	648 927		648 927	648 924
Créances rattachées à des participations				
Autres titres immobilisés	610		610	610
Prêts	1 356 633		1 356 633	2 224 788
Autres immobilisations financières	40 459 159		40 459 159	44 423 101
<b>TOTAL immobilisations financières :</b>	<b>42 465 328</b>		<b>42 465 328</b>	<b>47 297 423</b>
<b>ACTIF IMMOBILISÉ</b>	<b>126 416 470</b>	<b>28 665 205</b>	<b>97 751 265</b>	<b>103 652 763</b>
<b>STOCKS ET EN-COURS</b>				
Matières premières et approvisionnement	5 388 349	57 658	5 330 691	5 752 029
Stocks d'en-cours de production de biens				
Stocks d'en-cours production de services				
Stocks produits intermédiaires et finis	8 716 646	2 165 750	6 550 896	8 126 984
Stocks de marchandises				
<b>TOTAL stocks et en-cours :</b>	<b>14 104 995</b>	<b>2 223 408</b>	<b>11 881 587</b>	<b>13 879 013</b>
<b>CRÉANCES</b>				
Avances, acomptes versés sur commandes	300 170		300 170	477 743
Créances clients et comptes rattachés	9 534 391	15 319	9 519 072	12 139 085
Autres créances	12 609 137		12 609 137	6 544 768
Capital souscrit et appelé, non versé				
<b>TOTAL créances :</b>	<b>22 443 698</b>	<b>15 319</b>	<b>22 428 380</b>	<b>19 161 595</b>
<b>DISPONIBILITÉS ET DIVERS</b>				
Valeurs mobilières de placement				
Disponibilités	1 515 009		1 515 009	1 311 205
Charges constatées d'avance	3 249 266		3 249 266	3 416 826
<b>TOTAL disponibilités et divers :</b>	<b>4 764 275</b>		<b>4 764 275</b>	<b>4 728 032</b>
<b>ACTIF CIRCULANT</b>	<b>41 312 968</b>	<b>2 238 727</b>	<b>39 074 241</b>	<b>37 768 640</b>
Frais d'émission d'emprunts à étaler				
Primes remboursement des obligations				
Écarts de conversion actif	103 336		103 336	121 919
<b>TOTAL GÉNÉRAL</b>	<b>167 832 774</b>	<b>30 903 932</b>	<b>136 928 841</b>	<b>141 543 322</b>

COMPTES ANNUELS JOINTS AU RAPPORT  
DES COMMISSAIRES AUX COMPTES

# Bilan Passif

SAPMER SA

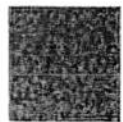
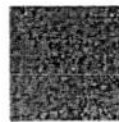
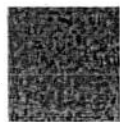
Période du 01/01/15 au 31/12/15  
Edition du 06/05/16  
Tenue de compte

RUBRIQUES	Net (N) 31/12/2015	Net (N-1) 31/12/2014
<b>SITUATION NETTE</b>		
Capital social ou individuel dont versé 2 798 878	2 798 878	2 798 878
Primes d'émission, de fusion, d'apport, ...	6 762 074	6 762 074
Écarts de réévaluation dont écart d'équivalence		
Réserve légale	277 928	277 928
Réserves statutaires ou contractuelles		
Réserves réglementées		
Autres réserves		893 937
Report à nouveau	(845 044)	13 589 794
Résultat de l'exercice	(9 630 075)	(15 328 775)
<b>TOTAL situation nette :</b>	<b>(636 238)</b>	<b>8 993 837</b>
<b>SUBVENTIONS D'INVESTISSEMENT</b>		
<b>PROVISIONS RÉGLEMENTÉES</b>	4 270 168	3 472 354
<b>CAPITAUX PROPRES</b>	<b>3 633 929</b>	<b>12 466 191</b>
<b>Produits des émissions de titres participatifs</b>		
<b>Avances conditionnées</b>		
<b>AUTRES FONDS PROPRES</b>		
<b>Provisions pour risques</b>	338 336	508 698
<b>Provisions pour charges</b>	1 661 835	1 763 348
<b>PROVISIONS POUR RISQUES ET CHARGES</b>	<b>2 000 171</b>	<b>2 272 046</b>
<b>DETTES FINANCIÈRES</b>		
Emprunts obligataires convertibles		
Autres emprunts obligataires		
Emprunts et dettes auprès des établissements de crédit	79 600 027	86 818 998
Emprunts et dettes financières divers	29 156 758	20 508 611
<b>TOTAL dettes financières :</b>	<b>108 756 785</b>	<b>107 327 609</b>
<b>AVANCES ET ACOMPTES RECUS SUR COMMANDES EN COURS</b>	1 080 000	80 805
<b>DETTES DIVERSES</b>		
Dettes fournisseurs et comptes rattachés	16 958 241	14 386 576
Dettes fiscales et sociales	3 698 986	4 004 249
Dettes sur immobilisations et comptes rattachés		
Autres dettes	800 730	677 271
<b>TOTAL dettes diverses :</b>	<b>21 457 956</b>	<b>19 068 095</b>
<b>PRODUITS CONSTATÉS D'AVANCE</b>		
<b>DETTES</b>	<b>131 294 742</b>	<b>126 476 510</b>
<b>Ecarts de conversion passif</b>		328 575
<b>TOTAL GÉNÉRAL</b>	<b>136 928 841</b>	<b>141 543 322</b>

COMPTES ANNUELS JOINTS AU RAPPORT  
DES COMMISSAIRES AUX COMPTES

# Compte de Résultat

COMPTES ANNUELS JOINTS AU RAPPORT  
DES COMMISSAIRES AUX COMPTES





# Compte de Résultat (Première Partie)

SAPMER SA

Période du 01/01/15 au 31/12/15  
Edition du 06/05/16  
Tenue de compte

RUBRIQUES	France	Export	Net (N) 31/12/2015	Net (N-1) 31/12/2014
Ventes de marchandises				
Production vendue de biens	2 002 956	62 473 137	64 476 093	63 920 880
Production vendue de services	2 149 304	1 153 223	3 302 526	5 865 275
<b>Chiffres d'affaires nets</b>	<b>4 152 260</b>	<b>63 626 360</b>	<b>67 778 620</b>	<b>69 786 156</b>
Production stockée			(1 329 757)	8 272
Production immobilisée				
Subventions d'exploitation			746 500	137 383
Reprises sur amortissements et provisions, transfert de charges			3 993 837	1 546 718
Autres produits			1 903 458	1 980 209
<b>PRODUITS D'EXPLOITATION</b>			<b>73 092 658</b>	<b>73 458 738</b>
<b>CHARGES EXTERNES</b>				
Achats de marchandises [et droits de douane]				
Variation de stock de marchandises				
Achats de matières premières et autres approvisionnements			23 580 983	25 176 772
Variation de stock [matières premières et approvisionnements]			(64 199)	(780 977)
Autres achats et charges externes			36 387 658	33 662 533
<b>TOTAL charges externes :</b>			<b>59 904 441</b>	<b>58 058 328</b>
<b>IMPOTS, TAXES ET VERSEMENTS ASSIMILÉS</b>			2 783 661	3 018 667
<b>CHARGES DE PERSONNEL</b>				
Salaires et traitements			13 318 890	19 042 957
Charges sociales			1 392 406	2 179 548
<b>TOTAL charges de personnel :</b>			<b>14 711 296</b>	<b>21 222 506</b>
<b>DOTATIONS D'EXPLOITATION</b>				
Dotations aux amortissements sur immobilisations			3 947 052	3 575 253
Dotations aux provisions sur immobilisations				
Dotations aux provisions sur actif circulant			2 238 727	2 179 909
Dotations aux provisions pour risques et charges			697 537	1 011 259
<b>TOTAL dotations d'exploitation :</b>			<b>6 883 315</b>	<b>6 766 420</b>
<b>AUTRES CHARGES D'EXPLOITATION</b>			2 693 922	2 276 866
<b>CHARGES D'EXPLOITATION</b>			<b>86 976 636</b>	<b>91 342 787</b>
<b>RÉSULTAT D'EXPLOITATION</b>			<b>(13 883 978)</b>	<b>(17 884 050)</b>

COMPTES ANNUELS JOINTS AU RAPPORT  
DES COMMISSAIRES AUX COMPTES

# Compte de Résultat (Seconde Partie)

SAPMER SA

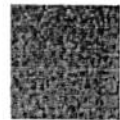
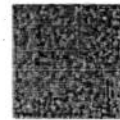
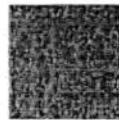
Période du 01/01/15 au 31/12/15  
Edition du 06/05/16  
Tenue de compte

RUBRIQUES	Net (N) 31/12/2015	Net (N-1) 31/12/2014
<b>RÉSULTAT D'EXPLOITATION</b>	<b>(13 883 978)</b>	<b>(17 884 050)</b>
Bénéfice attribué ou perte transférée	25 650	
Perte supportée ou bénéfice transféré	284 296	337 758
<b>PRODUITS FINANCIERS</b>		
Produits financiers de participation		
Produits des autres valeurs mobilières et créances de l'actif immobilisé	97 823	81 848
Autres intérêts et produits assimilés	6 300 657	5 284 373
Reprises sur provisions et transferts de charges	121 919	143 519
Différences positives de change	1 467 451	611 750
Produits nets sur cessions de valeurs mobilières de placement		
	<b>7 987 850</b>	<b>6 121 491</b>
<b>CHARGES FINANCIÈRES</b>		
Dotations financières aux amortissements et provisions	103 336	121 919
Intérêts et charges assimilées	4 446 452	5 447 230
Différences négatives de change	1 634 717	541 542
Charges nettes sur cessions de valeurs mobilières de placement		
	<b>6 184 504</b>	<b>6 110 691</b>
<b>RÉSULTAT FINANCIER</b>	<b>1 803 346</b>	<b>10 800</b>
<b>RÉSULTAT COURANT AVANT IMPÔTS</b>	<b>(12 339 278)</b>	<b>(18 211 008)</b>
<b>PRODUITS EXCEPTIONNELS</b>		
Produits exceptionnels sur opérations de gestion		
Produits exceptionnels sur opérations en capital	8 536	25 217
Reprises sur provisions et transferts de charges	25 318	39 471
	<b>33 855</b>	<b>64 688</b>
<b>CHARGES EXCEPTIONNELLES</b>		
Charges exceptionnelles sur opérations de gestion	243 985	40 251
Charges exceptionnelles sur opérations en capital	6 131	30 057
Dotations exceptionnelles aux amortissements et provisions	823 132	823 215
	<b>1 073 247</b>	<b>893 523</b>
<b>RÉSULTAT EXCEPTIONNEL</b>	<b>(1 039 393)</b>	<b>(828 835)</b>
Participation des salariés aux résultats de l'entreprise		
Impôts sur les bénéfices	(3 748 596)	(3 711 068)
<b>TOTAL DES PRODUITS</b>	<b>81 140 013</b>	<b>79 644 916</b>
<b>TOTAL DES CHARGES</b>	<b>90 770 088</b>	<b>94 973 691</b>
<b>BÉNÉFICE OU PERTE</b>	<b>(9 630 075)</b>	<b>(15 328 775)</b>

COMPTES ANNUELS JOINTS AU RAPPORT  
DES COMMISSAIRES AUX COMPTES

# Annexe

COMPTES ANNUELS JOINTS AU RAPPORT  
DES COMMISSAIRES AUX COMPTES



# ANNEXES AUX COMPTES ANNUELS

L'exercice clôturé au 31/12/2015 présente un montant total au bilan de 136 929 k€ et dégage une perte de 9 630 k€.

Les comptes de l'exercice clos ont été élaborés et présentés conformément aux règles comptables dans le respect des principes prévus par les articles 121-1 à 121-5 et suivants du Plan Comptable Général 2014.

La méthode de base retenue pour l'évaluation des éléments inscrits en comptabilité est la méthode des coûts historiques.

Les conventions comptables ont été appliquées en conformité avec les dispositions du code du commerce, du décret comptable du 29/11/83 ainsi que du règlement ANC 2014-03 relatif à la réécriture du plan comptable général applicable à la clôture de l'exercice ;

- ✓ continuité de l'exploitation ;
- ✓ permanence des méthodes comptables d'un exercice à l'autre ;
- ✓ indépendance des exercices .

Les principales méthodes utilisées sont décrites ci-dessous.

## 1. REGLES ET METHODES COMPTABLES

### 1.1 IMMOBILISATIONS INCORPORELLES

Les immobilisations incorporelles sont évaluées à leur coût d'acquisition (prix d'achat et frais accessoires) ou à leur coût de production.

Les dotations aux amortissements sont calculées suivant le mode linéaire en fonction de la durée de vie prévue :

- ✓ Dépôt de marque : 10 ans
- ✓ Logiciels : 1 an à 5 ans
- ✓ Permis de mise en exploitation : 22 ans

COMPTES ANNUELS JOINTS AU RAPPORT  
DES COMMISSAIRES AUX COMPTES

### 1.2 IMMOBILISATIONS CORPORELLES

Les immobilisations corporelles sont évaluées à leur coût d'acquisition (prix d'achat et frais accessoires) ou à leur coût de production.

Les dotations aux amortissements sont calculées suivant le mode linéaire en fonction de la durée de vie prévue.

- ✓ Agencements et aménagements des constructions : 10 à 14 ans
- ✓ Matériel de transport : 3 à 5 ans
- ✓ Navires : 15 à 25 ans
- ✓ Matériel de bureau et informatique : 3 à 5 ans
- ✓ Mobilier : 3 à 5 ans

### 1.3 IMMOBILISATIONS FINANCIERES

Elles sont essentiellement constituées :

- ✓ de crédits vendeurs consentis aux sociétés de défiscalisation pour trois thoniers dont le solde apparaît au bilan pour la somme de 35 911 k€ ;

- ✓ du prêt à sa filiale Soparma dans le cadre du rachat d'actions à 100 % de sa filiale Armas-Pêche en 2007. Le montant remboursé en 2015 est de 868 k€ et le solde au bilan est de 1 357 k€.
- ✓ du crédit vendeur consenti à SAPMER HOLDING suite à la cession de MER DES MASCAREIGNES en 2013 dont le solde au bilan est de 2 419 k€.
- ✓ d'une avance financière en compte courant consentie à SAPMER HOLDING suite à la cession de TPSIO en 2013 pour un montant au bilan de 1 742 k€.

#### 1.4 STOCKS

Les stocks d'approvisionnement sont valorisés selon la méthode du FIFO (First In First Out), puisque plus sensibles aux variations de prix en particulier pour les stocks d'appâts et de gasoil. Ils apparaissent au bilan pour un montant de 5 331 k€.

Les stocks de produit apparaissent au bilan pour un montant de 8 717 k€. Ils sont constitués des stocks de produits pêchés, produits finis et encours de production. Ils sont valorisés à partir du coût de production de l'exercice.

Une provision pour dépréciation est constituée :

- ✓ chaque fois que la valeur de réalisation ou le cours du jour était inférieur à la valeur d'inventaire, d'une part
- ✓ en fonction de la rotation des différentes catégories d'articles, d'autre part.

Une dépréciation de 2 166 k€ a été constatée en 2015.

#### 1.5 CREANCES

Les créances sont valorisées à leur valeur nominale. Le poste « autres créances » est essentiellement constitué de comptes courants générés par des écritures d'intégration fiscale pour un montant de 3 719 k€, du crédit d'impôt engendré par le CICE pour 714 k€ et des comptes courants des sociétés mauriciennes et réunionnaises filiales de SAPMER HOLDING pour un montant de 7 118 k€.

Une provision pour dépréciation est pratiquée lorsque la valeur d'inventaire est inférieure à la valeur comptable.

#### 1.6 CAPITAL

Par une réunion du 11 juin 2009, le conseil d'administration a :

COMPTES ANNUELS JOINTS AU RAPPORT  
DES COMMISSAIRES AUX COMPTES

- ✓ octroyé 52 700 options, donnant droit à la souscription d'actions nouvelles de la société à émettre à titre d'augmentation de capital,
- ✓ élaboré un plan « Options Sapmer 2009 » dont les principales dates sont les suivantes : première date de levée possible 1er septembre au 30 septembre 2009, date de première cession possible 01 juillet 2013, dernière date de levée possible avant caducité 31 juillet 2015.

En 2015 aucune option n'a été levée et 18 100 options ont donc expiré au 1<sup>er</sup> aout 2015. Il n'y a donc plus d'effet dilutif sur le capital.

#### 1.7 PROVISIONS REGLEMENTEES

Des amortissements dérogatoires sont comptabilisés annuellement pour constater l'écart entre l'amortissement économique et l'amortissement fiscal (amortissement de la valeur résiduelle des navires). Le montant total cumulé au bilan est de 4 270 k€. La contrepartie de ces provisions réglementées a été constatée en charges exceptionnelles : 823 k€ ont été comptabilisés en 2015

#### 1.8 PROVISIONS POUR RISQUES ET CHARGES

Une provision pour grosse réparation est constituée sur 5 ans (visite quinquennale pour la reclassification des navires) pour un montant total cumulé de 1 662 k€.

Une provision pour pertes de change a été constituée pour 103 k€.

Une reprise de provision pour litige social a été constatée pour 152 k€ : le montant au bilan est de 160 k€.

Une provision pour autres risques et charges est toujours au bilan pour 75 k€.

## 1.9 EMPRUNTS ET DETTES FINANCIERES DIVERSES

Pour financer ses 3 premiers thoniers, Sapmer a eu recours à un pool bancaire pour 75 000 k€. Au cours de 2012, deux nouveaux emprunts ont été contractés pour le financement des deux nouveaux thoniers, Dolomieu et Belouve pour un montant de 30 000 k€. Sur ces emprunts, 6 050 k€ ont été remboursés sur le principal en 2015.

Afin de financer l'arrêt technique du caseyeur Austral, un emprunt de 1 500 k€ a été contracté en 2013, remboursable sur 3 ans.

A noter que dans le contexte économique actuel et comme en 2014, la Société n'a pas atteint ses objectifs sur les ratios « Gearing (Dettes nettes sur Capitaux propres) » et « Leverage (Dettes nettes sur EBITDA) ». La déclassification de 11.1 M€ en dette court terme a donc été maintenue.

Afin de réduire son exposition aux risques de marché liés aux variations de taux d'intérêts, Sapmer utilise des instruments financiers dérivés pour couvrir la totalité de sa dette.

La couverture consiste à échanger un taux variable contre un taux fixe. Dans le cadre de cette couverture ainsi mise en place, les produits et charges sur les instruments dérivés sont comptabilisés en résultat financier et viennent compenser les charges et les produits des éléments couverts. En fin d'exercice, la juste valeur de ces instruments financiers a été estimée à 3 184 k€ (perte latente).

Une convention de trésorerie a été signée entre Sapmer et ses filiales Armas-Pêche et Les Armements Réunionnais. Le montant en compte courant à la fin de l'exercice s'élève à 18 001 k€

Une convention de trésorerie a été signée entre Sapmer et Sapmer Holding. Le montant en compte courant à la fin de l'exercice s'élève à 7 466 k€

## 1.10 OPERATIONS EN DEVISES

Les charges en devises sont enregistrées pour leur contre-valeur à la date de l'opération.

Les produits et créances en devises qui ont fait l'objet d'une couverture figurent au bilan à un cours négocié.

Les disponibilités en devises figurent au bilan au cours de clôture.

## 2. INFORMATIONS D'ORDRE GENERAL

COMPTES ANNUELS JOINTS AU RAPPORT  
DES COMMISSAIRES AUX COMPTES

Sapmer a opté pour le régime d'intégration fiscale au 1<sup>er</sup> janvier 2008 : le groupe est constitué de Sapmer et de quatre filiales : Armement Sapmer Distribution, Les Armements Réunionnais, Soparma et Armas-pêche. Cette convention a été reconduite pour 5 ans. Il n'y a pas de charge d'impôts constatée en 2015.

Sapmer a versé 25 k€ en jetons de présence.

Sapmer est consolidée par intégration globale au sein du groupe Jaccar Holdings Luxembourg.

## 3. EVENEMENT DE L'EXERCICE

- L'action de la Société Sapmer cotée sur le marché Alternext de Euronext Paris a clôturé au 31/12/2015 à 8.32 €.

- Dans le cadre de l'acquisition des 3 thoniers senneurs « Franche Terre », « Manapany » et « Bernica » le Groupe a utilisé un dispositif d'aide fiscale prévu en faveur des investissements productifs réalisés dans les départements d'outremer. Ce dispositif prévoit l'acquisition par des investisseurs privés, via des sociétés de portage, des navires en contrepartie d'avantages fiscaux. La société de portage met les navires en location pendant une durée de 15 ans. Au terme des 5 premières années du contrat : engagement de la Sapmer de racheter les navires moyennant un prix égal au capital restant dû sur le crédit-vendeur et engagement par les investisseurs de vendre leurs parts dans les sociétés de portage pour 1€ symbolique à la Sapmer.

Au 31 décembre 2015, la période de conservation des titres étant écoulée, Sapmer a donc racheté la totalité des parts des trois sociétés de portage conformément au double engagement donné et reçu.

COMPTES ANNUELS JOINTS AU RAPPORT  
DES COMMISSAIRES AUX COMPTES

#### **4. EVENEMENT POST CLOTURE**

Les objectifs sur les ratios financiers 2015 n'étant pas atteints, une négociation de nouveaux ratios financiers est en cours : la demande a été envoyée à l'AFD le 8 mars 2016.

Il n'y a pas d'autre évènement particulier qui pourrait impacter de façon significative les comptes clos au 31 décembre 2015, ou influencer leur lecture.

# Immobilisations

SAPMER SA

Période du 01/01/15 au 31/12/15

Edition du 06/05/16

Tenue de compte

RUBRIQUES	Valeur brute début exercice	Augmentations par réévaluation	Acquisitions apports, création virements
<b>IMMOBILISATIONS INCORPORELLES</b>			
Frais d'établissement et de développement			6 107
Autres immobilisations incorporelles	3 199 300		
<b>TOTAL immobilisations incorporelles :</b>	<b>3 199 300</b>		<b>6 107</b>
<b>IMMOBILISATIONS CORPORELLES</b>			
Terrains			10 610
Constructions sur sol propre			
Constructions sur sol d'autrui	2 976 843		
Constructions installations générales			2 950 305
Installations techniques et outillage industriel	74 088 466		
Installations générales, agencements et divers	5 074		
Matériel de transport	244 919		28 619
Matériel de bureau, informatique et mobilier	322 886		23 040
Emballages récupérables et divers			
Immobilisations corporelles en cours	263 032		128 130
Avances et acomptes			
<b>TOTAL immobilisations corporelles :</b>	<b>77 901 220</b>		<b>3 140 704</b>
<b>IMMOBILISATIONS FINANCIÈRES</b>			
Participations évaluées par mises en équivalence			3
Autres participations	648 924		
Autres titres immobilisés	610		
Prêts et autres immobilisations financières	46 647 889		188 536
<b>TOTAL immobilisations financières :</b>	<b>47 297 423</b>		<b>188 539</b>
<b>TOTAL GÉNÉRAL</b>	<b>128 397 942</b>		<b>3 335 350</b>

RUBRIQUES	Diminutions par virement	Diminutions par cessions mises hors service	Valeur brute fin d'exercice	Réévaluations légalés
<b>IMMOBILISATIONS INCORPORELLES</b>				
Frais d'étab. et de développement			3 198 914	
Autres immobilisations incorporelles		6 492		
<b>TOTAL immobilisations incorporelles :</b>		<b>6 492</b>	<b>3 198 914</b>	
<b>IMMOBILISATIONS CORPORELLES</b>				
Terrains			2 986 639	
Constructions sur sol propre		814		
Constructions sur sol d'autrui			77 038 771	
Constructions installations générales			5 074	
Install. techn., matériel et out. industriels			251 934	
Inst. générales, agencements et divers		21 604		
Matériel de transport		4 246	341 680	
Mat. de bureau, informatique et mobil.				
Emballages récupérables et divers				
Immobilisations corporelles en cours	263 032		128 130	
Avances et acomptes				
<b>TOTAL immobilisations corporelles :</b>	<b>263 032</b>	<b>26 664</b>	<b>80 752 228</b>	
<b>IMMOBILISATIONS FINANCIÈRES</b>				
Participations mises en équivalence			648 927	
Autres participations			610	
Autres titres immobilisés				
Prêts et autres immo. financières		5 020 633	41 815 791	
<b>TOTAL immobilisations financières :</b>		<b>5 020 633</b>	<b>42 465 328</b>	
<b>TOTAL GÉNÉRAL</b>	<b>263 032</b>	<b>5 053 789</b>	<b>126 416 470</b>	

COMPTES ANNUELS JOINTS AU RAPPORT  
DES COMMISSAIRES AUX COMPTES



# Amortissements

SAPMER SA

Période du 01/01/15 au 31/12/15  
Edition du 06/05/16  
Tenue de compte

SITUATIONS ET MOUVEMENTS DE L'EXERCICE				
IMMOBILISATIONS AMORTISSABLES	Montant début exercice	Augmentations dotations	Diminutions reprises	Montant fin exercice
<b>IMMOBILISATIONS INCORPORELLES</b>				
Frais d'étab. et de développement.				
Autres immobilisations incorporelles	1 175 520	321 846	6 492	1 490 873
<b>TOTAL immobilisations incorporelles :</b>	<b>1 175 520</b>	<b>321 846</b>	<b>6 492</b>	<b>1 490 873</b>
<b>IMMOBILISATIONS CORPORELLES</b>				
Terrains				
Constructions sur soi propre				
Constructions sur sol d'autrui	2 526 109	240 155	814	2 765 450
Constructions installations générales				
Installations techn. et outillage industriel	20 572 453	3 321 592		23 894 045
Inst. générales, agencements et divers	5 074			5 074
Matériel de transport	209 589	18 819	15 473	212 935
Mat. de bureau, informatique et mobil.	256 434	44 640	4 246	296 829
Emballages récupérables et divers				
<b>TOTAL immobilisations corporelles :</b>	<b>23 569 660</b>	<b>3 625 206</b>	<b>20 533</b>	<b>27 174 333</b>
<b>TOTAL GÉNÉRAL</b>	<b>24 745 179</b>	<b>3 947 052</b>	<b>27 025</b>	<b>28 665 205</b>

VENTILATIONS DES DOTATIONS AUX AMORTISSEMENTS DE L'EXERCICE			
IMMOBILISATIONS AMORTISSABLES	Amortissements linéaires	Amortissements dégressifs	Amortissements exceptionnels
<b>IMMOBILISATIONS INCORPORELLES</b>			
Frais d'établissement et de développement			
Autres immobilisations incorporelles	321 846		
<b>TOTAL immobilisations incorporelles :</b>	<b>321 846</b>		
<b>IMMOBILISATIONS CORPORELLES</b>			
Terrains			
Constructions sur soi propre			
Constructions sur sol d'autrui	240 155		
Constructions installations générales			
Installations techniques et outillage industriel	3 321 592		
Installations générales, agencements et divers			
Matériel de transport	18 819		
Matériel de bureau, informatique et mobilier	44 640		
Emballages récupérables et divers			
<b>TOTAL immobilisations corporelles :</b>	<b>3 625 206</b>		
Frais d'acquisition de titres de participations			
<b>TOTAL GÉNÉRAL</b>	<b>3 947 052</b>		

COMPTES ANNUELS JOINTS AU RAPPORT  
DES COMMISSAIRES AUX COMPTES

# Amortissements (suite)

SAPMER SA

Période du 01/01/15 au 31/12/15  
Edition du 06/05/16  
Tenue de compte

MOUVEMENTS AFFECTANT LA PROVISION POUR AMORTISSEMENTS DÉROGATOIRES		
IMMOBILISATIONS AMORTISSABLES	Dotations	Reprises
IMMOBILISATIONS INCORPORELLES		
Frais d'établissement et de développement		
Autres immobilisations incorporelles		
<b>TOTAL immobilisations incorporelles :</b>		
IMMOBILISATIONS CORPORELLES		
Terrains		
Constructions sur sol propre		
Constructions sur sol d'autrui		25 319
Constructions installations générales		
Installations techniques et outillage industriel	823 132	
Installations générales, agencements et divers		
Matériel de transport		
Matériel de bureau, informatique et mobilier		
Emballages récupérables et divers		
<b>TOTAL immobilisations corporelles :</b>	<b>823 132</b>	<b>25 319</b>
Frais d'acquisition de titres de participations		
<b>TOTAL GÉNÉRAL</b>	<b>823 132</b>	<b>25 319</b>

MOUVEMENTS DE L'EXERCICE AFFECTANT LES CHARGES RÉPARTIES SUR PLUSIEURS EXERCICES				
RUBRIQUES	Montant net début exercice	Augmentations	Dotations de l'exercice aux amortissements	Montant net fin exercice
Frais d'émission d'emprunts à étaler				
Primes de remboursem. des obligations				

COMPTES ANNUELS JOINTS AU RAPPORT  
DES COMMISSAIRES AUX COMPTES

# Provisions Inscrites au Bilan

SAPMER SA

Période du 01/01/15 au 31/12/15  
Edition du 06/05/16  
Tenue de compte

RUBRIQUES	Montant début exercice	Augmentations dotations	Diminutions reprises	Montant fin exercice
Prov. pour reconstitution des gisements Provisions pour investissement Provisions pour hausse des prix Amortissements dérogatoires Dont majorations exceptionnelles de 30% Provisions pour prêts d'installation Autres provisions réglementées	3 472 354	823 132	25 318	4 270 168
<b>PROVISIONS RÉGLEMENTÉES</b>	<b>3 472 354</b>	<b>823 132</b>	<b>25 318</b>	<b>4 270 168</b>

Provisions pour litiges	311 779		151 779	160 000
Prov. pour garant. données aux clients				
Prov. pour pertes sur marchés à terme				
Provisions pour amendes et pénalités				
Provisions pour pertes de change	121 919	103 336	121 919	103 336
Prov. pour pensions et obligat. simil.				
Provisions pour impôts				
Prov. pour renouvellement des immo.				
Provisions pour gros entretien et grandes révisions	1 763 348	697 537	799 050	1 661 835
Provisions pour charges sociales et fiscales sur congés à payer				
Autres prov. pour risques et charges	75 000			75 000
<b>PROV. POUR RISQUES ET CHARGES</b>	<b>2 272 046</b>	<b>800 873</b>	<b>1 072 748</b>	<b>2 000 171</b>

Prov. sur immobilisations incorporelles				
Prov. sur immobilisations corporelles				
Prov. sur immo. titres mis en équival.				
Prov. sur immo. titres de participation				
Prov. sur autres immo. financières				
Provisions sur stocks et en cours	1 919 418	2 223 408	1 919 418	2 223 408
Provisions sur comptes clients	260 491	15 319	260 491	15 319
Autres provisions pour dépréciation				
<b>PROVISIONS POUR DÉPRÉCIATION</b>	<b>2 179 909</b>	<b>2 238 727</b>	<b>2 179 909</b>	<b>2 238 727</b>

<b>TOTAL GÉNÉRAL</b>	<b>7 924 309</b>	<b>3 862 731</b>	<b>3 277 975</b>	<b>8 509 065</b>
----------------------	------------------	------------------	------------------	------------------

COMPTES ANNUELS JOINTS AU RAPPORT  
DES COMMISSAIRES AUX COMPTES

# État des Échéances des Créances et Dettes

SAPMER SA

Période du 01/01/15 au 31/12/15  
Edition du 06/05/16  
Tenue de compte

ÉTAT DES CRÉANCES	Montant brut	A 1 an au plus	A plus d'1 an
<b>DE L'ACTIF IMMOBILISÉ</b>			
Créances rattachées à des participations			
Prêts	1 356 633	678 316	678 317
Autres immobilisations financières	40 459 159	36 297 798	4 161 361
<b>TOTAL de l'actif immobilisé :</b>	<b>41 815 791</b>	<b>36 976 114</b>	<b>4 839 678</b>
<b>DE L'ACTIF CIRCULANT</b>			
Clients douteux ou litigieux	15 319	15 319	
Autres créances clients	9 519 072	9 519 072	
Créance représent. de titres prêtés ou remis en garantie			
Personnel et comptes rattachés	34 896	34 896	
Sécurité sociale et autres organismes sociaux			
État - Impôts sur les bénéfices	713 651		713 651
État - Taxe sur la valeur ajoutée			
État - Autres impôts, taxes et versements assimilés			
État - Divers			
Groupe et associés	10 845 376	10 845 376	
Débiteurs divers	1 315 383	1 315 383	
<b>TOTAL de l'actif circulant :</b>	<b>22 443 698</b>	<b>21 730 047</b>	<b>713 651</b>
<b>CHARGES CONSTATÉES D'AVANCE</b>	<b>3 249 266</b>	<b>3 249 266</b>	

<b>TOTAL GÉNÉRAL</b>	<b>67 508 756</b>	<b>61 955 427</b>	<b>5 553 329</b>
----------------------	-------------------	-------------------	------------------

ÉTAT DES DETTES	Montant brut	A 1 an au plus	A plus d'1 an et 5 ans au plus	A plus de 5 ans
Emprunts obligataires convertibles				
Autres emprunts obligataires				
Auprès des établissements de crédit :				
- à 1 an maximum à l'origine				
- à plus d' 1 an à l'origine	79 600 027	20 027 577	23 219 529	36 352 921
Emprunts et dettes financières divers	873 145		873 145	
Fournisseurs et comptes rattachés	16 958 241	16 958 241		
Personnel et comptes rattachés	1 567 711	1 567 711		
Sécurité sociale et autres organismes	1 000 650	1 000 650		
Impôts sur les bénéfices				
Taxe sur la valeur ajoutée				
Obligations cautionnées				
Autres impôts, taxes et assimilés	1 130 625	1 130 625		
Dettes sur immo. et comptes rattachés				
Groupe et associés	28 283 614	20 817 720	7 465 894	
Autres dettes	800 730	800 730		
Dette représentat. de titres empruntés				
Produits constatés d'avance				

<b>TOTAL GÉNÉRAL</b>	<b>130 214 742</b>	<b>62 303 253</b>	<b>31 558 568</b>	<b>36 352 921</b>
----------------------	--------------------	-------------------	-------------------	-------------------

COMPTES ANNUELS JOINTS AU RAPPORT  
DES COMMISSAIRES AUX COMPTES

# Charges à Payer

SAPMER SA

Période du 01/01/15 au 31/12/15  
Edition du 06/05/16  
Tenue de compte

MONTANT DES CHARGES À PAYER INCLUS DANS LES POSTES SUIVANTS DU BILAN	Montant
Emprunts obligataires convertibles	
Autres emprunts obligataires	
Emprunts et dettes auprès des établissements de crédit	498 836
Emprunts et dettes financières divers	139 202
Dettes fournisseurs et comptes rattachés	2 004 194
Dettes fiscales et sociales	2 944 223
Dettes sur immobilisations et comptes rattachés	
Disponibilités, charges à payer	12 215
Autres dettes	
<b>TOTAL</b>	<b>5 598 669</b>

COMPTES ANNUELS JOINTS AU RAPPORT  
DES COMMISSAIRES AUX COMPTES

# Charges et Produits Constatés d'Avance

SAPMER SA

Période du 01/01/15 au 31/12/15  
Edition du 06/05/16  
Tenue de compte

RUBRIQUES	Charges	Produits
Charges ou produits d'exploitation	3 249 266	
Charges ou produits financiers		
Charges ou produits exceptionnels		
<b>TOTAL</b>		<b>3 249 266</b>

COMPTES ANNUELS JOINTS AU RAPPORT  
DES COMMISSAIRES AUX COMPTES

# Produits à Recevoir

SAPMER SA

Période du 01/01/15 au 31/12/15  
Edition du 06/05/16  
Tenue de compte

<b>MONTANT DES PRODUITS À RECEVOIR INCLUS DANS LES POSTES SUIVANTS DU BILAN</b>	<b>Montant</b>
<p><b>Immobilisations financières</b> Créances rattachées à des participations Autres immobilisations financières</p> <p><b>Créances</b> Créances clients et comptes rattachés Personnel Organismes sociaux État Divers, produits à recevoir Autres créances</p> <p><b>Valeurs Mobilières de Placement</b></p> <p><b>Disponibilités</b></p>	<p style="text-align: right;">9 111</p>
<b>TOTAL</b>	<b>9 111</b>

COMPTES ANNUELS JOINTS AU RAPPORT  
DES COMMISSAIRES AUX COMPTES

# Variation des Capitaux Propres

SA SAPMER

Période du 01/01/15 au 31/12/15

RUBRIQUES	Montant début exercice	Augmentation diminution	Affectation du résultat	Dividendes	Montant fin exercice
Capital social	2 798 878	-			2 798 878
Primes d'émission, de fusion, d'apport	6 762 074	-			6 762 074
Réserve légale	277 928	-			277 928
Autres réserves	893 937	-	- 893 937		-
Report à nouveau	13 589 794		- 14 434 838		- 845 044
Résultat de l'exercice		*			- 9 630 075
<b>CAPITAUX PROPRES</b>	<b>24 322 612</b>	<b>-</b>	<b>- 15 328 775</b>	<b>-</b>	<b>- 636 238</b>

COMPTES ANNUELS JOINTS AU RAPPORT  
DES COMMISSAIRES AUX COMPTES



# Composition du Capital Social

SAPMER SA

Période du 01/01/15 au 31/12/15  
Edition du 06/05/16  
Tenue de compte

CATEGORIES DE TITRES	Nombre	Valeur nominale
1 - Actions ou parts sociales composant le capital soc. au début de l'exercice	3498598	0,8
2 - Actions ou parts sociales émises pendant l'exercice		
3 - Actions ou parts sociales remboursées pendant l'exercice		
4 - Actions ou parts sociales composant le capital social en fin d'exercice	3498598	0,8

COMPTES ANNUELS JOINTS AU RAPPORT  
DES COMMISSAIRES AUX COMPTES

# Engagements Financiers

SAPMER SA

Période du 01/01/15 au 31/12/15  
Edition du 06/05/16  
Tenue de compte

ENGAGEMENTS DONNÉS	Montant
Effets escomptés non échus	
Avals et cautions	75 000
Engagements en matière de pensions, retraites et indemnités	1 441 338
Autres engagements donnés :	63 287 000
Rachat des navires à l'issue de la période de défiscalisation	41 524 000
Contrat à terme de 23 300 KUSD	21 763 000

<b>TOTAL</b>	<b>64 803 338</b>
--------------	-------------------

ENGAGEMENTS RECUS	Montant
Avals et cautions et garanties	
Autres engagements reçus :	24 868 000
Lignes de Crédit	3 000 000
Caution BFCOI création de la fondation des Mers Australes	105 000
Contrat à terme usd/€	21 763 000

COMPTES ANNUELS JOINTS AU RAPPORT  
DES COMMISSAIRES AUX COMPTES

<b>TOTAL</b>	<b>24 868 000</b>
--------------	-------------------

# Dettes Garanties par des Sûretés Réelles

SAPMER SA

Période du 01/01/15 au 31/12/15  
Edition du 06/05/16  
Tenue de compte

RUBRIQUES	Montant garanti
Emprunts obligataires convertibles	
Autres emprunts obligataires	
Emprunts et dettes auprès des établissements de crédit	
Emprunts et dettes financières divers	
Hypothèques maritimes	1 723 000
Caution simplement hypothécaire	62 287 000
Hypothèques maritimes et ratios financiers	33 900 000
<b>TOTAL</b>	<b>97 910 000</b>

COMPTES ANNUELS JOINTS AU RAPPORT  
DES COMMISSAIRES AUX COMPTES

# Liste des Filiales et Participations

SA SAPMER

Période du 01/01/15 au 31/12/15

FILIALES ET PARTICIPATIONS	Situation nette avant résultat	Quota-part du capital détenue en pourcentage	Résultat du dernier exercice clos	Valeur brut des titres	CA	Avances et prêts consentis	Dividendes versées
<b>A. RENSEIGNEMENTS DÉTAILLÉS CONCERNANT LES FILIALES ET PARTICIPATIONS</b>							
1. filiales (Plus de 50% du capital détenu)							
SAS LES ARMEMENTS REUNIONNAIS	5 337 839	99,99%	2 835 252	16 €	9 087 249 €	9 778 508	3 800 657
SARL ARMEMENT SAPMER DISTRIBUTION	73 040	99,60%	490	16 €	- €	72 000	-
SAS SOPARMA	2 801 001	100,00%	3 350 023	40 €	- €	-	2 500 000
2. participations (10 à 50% du capital détenu)							
<b>B. RENSEIGNEMENTS GLOBAUX CONCERNANT LES AUTRES FILIALES ET PARTICIPATIONS</b>							
1. filiales non reprises en A:							
- françaises							
- étrangères							
2. participations non reprises en A:							
- françaises							
- étrangères							

COMPTES ANNUELS JOINTS AU RAPPORT  
DES COMMISSAIRES AUX COMPTES

# Effectif Moyen

SAPMER SA

Période du 01/01/15 au 31/12/15  
Edition du 06/05/16  
Tenue de compte

EFFECTIFS	Personnel salaré	Personnel mis à disposition de l'entreprise
Cadres	72	
Agents de maîtrise et techniciens	10	
Employés	10	0
Ouvriers	112	14
<b>TOTAL</b>	<b>204</b>	<b>14</b>

COMPTES ANNUELS JOINTS AU RAPPORT  
DES COMMISSAIRES AUX COMPTES

# Honoraires des commissaires aux comptes

Période du 01/01/15 au 31/12/15

SA SAPMER

	2015	2014
EURAAUDIT - 69 Lyon HDM Conseil et audit - 97 Sainte Clotilde	25 000 38 150	26 933 47 058
<b>TOTAL</b>	<b>63 150</b>	<b>73 990</b>

COMPTE ANNUEL JOINT AU RAPPORT  
DES COMMISSAIRES AUX COMPTES

# Quotes-Parts de Résultat sur Opérations Faites en Commun

SAPMER SA

Période du 01/01/15 au 31/12/15  
Edition du 06/05/16  
Tenue de compte

AFFAIRES BÉNÉFICIAIRES	Résultat global	Résultat transféré
Co propriété du Chalutier Austral	524 000	183 400
SEP Austral	288 273	100 896

<b>TOTAL</b>	<b>812 273</b>	<b>284 296</b>
--------------	----------------	----------------

RAPPEL : Quotes-parts de résultat sur opérations faites en commun	
---	--

AFFAIRES À PERTE	Résultat global	Résultat transféré
SEP Poisson des glaces 2015-2016	35 185	25 650

COMPTES ANNUELS POINTS F.U. RAPPORT  
DES COMMISSAIRES AUX COMPTES

<b>TOTAL</b>	<b>35 185</b>	<b>25 650</b>
--------------	---------------	---------------

RAPPEL : Quotes-parts de résultat sur opérations faites en commun	
---	--

# Incidence des Évaluations Fiscales Dérogatoires

SAPMER SA

Période du 01/01/15 au 31/12/15  
Edition du 06/05/16  
Tenue de compte

RUBRIQUES	Montant
RÉSULTAT DE L'EXERCICE	(9 630 075)
Impôts sur les bénéfices	(3 748 596)
<b>RÉSULTAT AVANT IMPOT</b>	<b>(13 378 671)</b>
Variation des provisions réglementées :	
- amortissements dérogatoires	797 813
- provisions pour hausse des prix	
- provisions pour fluctuations des cours	
Autres évaluations dérogatoires	
<small>COMPTES ANNUELS JOINTS AU RAPPORT DES COMMISSAIRES AUX COMPTES</small>	
<b>RÉSULTAT HORS ÉVALUATIONS FISCALES DÉROGATOIRES (avant impôt)</b>	<b>(12 580 858)</b>



# Ventilation du Chiffre d'Affaires Net

SAPMER SA

Période du 01/01/15 au 31/12/15  
Edition du 10/05/16  
Tenue de compte

RÉPARTITION PAR SECTEUR D'ACTIVITÉ	Montant
ACTIVITE PECHERIE ET VALORISATION	67 325 108
STOCKAGE	453 512

COMPTES ANNUELS JOINTS AU RAPPORT  
DES COMMISSAIRES AUX COMPTES

<b>TOTAL</b>	<b>67 778 620</b>
--------------	-------------------

RÉPARTITION PAR MARCHÉ GÉOGRAPHIQUE	Montant
JAPON	8 268 360
AUTRE ASIE	22 944 108
EUROPE	14 459 865
AMERIQUE	4 792 275
SEYCHELLES-MAURICE -REUNION	14 966 031
AUTRE	2 347 981

<b>TOTAL</b>	<b>67 778 620</b>
--------------	-------------------

# Détail des Produits Exceptionnels et Charges Exceptionnelles

SAPMER SA

Période du 01/01/15 au 31/12/15  
Edition du 06/05/16  
Tenue de compte

<b>PRODUITS EXCEPTIONNELS</b>	<b>Montant</b>	<b>Imputé au compte</b>
Produit des cessions d'éléments d'actifs	8 536	775000

<b>TOTAL</b>	<b>8 536</b>	
--------------	--------------	--

<b>CHARGES EXCEPTIONNELLES</b>	<b>Montant</b>	<b>Imputé au compte</b>
Aides financières	243 985	671500
Valeur nette comptable des éléments d'actifs cédés	6 131	675000

COMPTES ANNUELS JOINTS AU RAPPORT  
DES COMMISSAIRES AUX COMPTES

<b>TOTAL</b>	<b>250 116</b>	
--------------	----------------	--

# Détail des Transferts de Charges

SAPMER SA

Période du 01/01/15 au 31/12/15  
Edition du 06/05/16  
Tenue de compte

NATURE	Montant
Remboursement assurances	844 014
Salaire salariés en formation	19 085
<i>COMPTES ANNUELS JOINTS AU RAPPORT DES COMMISSAIRES AUX COMPTES</i>	
<b>TOTAL</b>	<b>863 099</b>